



Agro-Nieuwsbrief

Uitgave: augustus 2022

Speciale uitgave: nieuw GLB (deel 1)

Inhoudsopgave

Inleiding	1
Aanleiding nieuwsbrief	1
Doelstelling nieuw GLB	1
Nationaal Strategisch Plan	1
Wijzigingen nieuw GLB	2
Wijzigingen	2
Vervallen systeem van betalingsrechten	2
Gevolgen hectarepremie	2
Eis actieve landbouwer	2
Conditionaliteiten	3
Wat zijn conditionaliteiten?	3
Welke GLMC's?	3
Herverdelende inkomenssteun	5
Landschapselementen	5
Eco-regeling	6
Opzet eco-regeling	6
Voorbeeldbedrijf	8
Simulatietool	9
Agrarisch Natuur- en Landschapsbeheer (ANLb)	9
Steun jonge landbouwer	9
Overige regelingen	10
Aanvraagproces	10
Deelnamemelding	10
Gecombineerde opgave	11
Aanvragen uitbetaling	11
Belangrijke data	11
Bijlage: Overzicht eco-activiteiten	12

Inleiding

Aanleiding nieuwsbrief

De aanleiding voor deze extra nieuwsbrief is het nieuwe Europese Gemeenschappelijk Landbouwbeleid (GLB) dat op 1 januari 2023 zal ingaan. Dit nieuwe beleid zal impact hebben op de bedrijfsvoering en daarmee het inkomen van de landbouwer. Dit jaar zullen er al acties ondernomen en eerste keuzes gemaakt moeten worden.

Doelstelling nieuw GLB

Oorspronkelijk zette het GLB zich in op het ondersteunen van boereninkomens. Eerst via de productie, later via hectares. Het nieuwe GLB gaat het toekomstbestendig boeren meer belonen. De subsidies zijn gericht op agrariërs die zich inspinnen voor de omslag naar een duurzame bedrijfsvoering. Het gaat dan om uitdagingen op het gebied van natuur, milieu en klimaat.

Nationaal Strategisch Plan

Elke EU-lidstaat moet een Nationaal Strategisch Plan opstellen, waarin zij aangeeft hoe op nationaal niveau invulling wordt gegeven aan het Europese beleid. Het ontwerp van dit plan is eind 2021 door Nederland ingediend bij de Europese Commissie. In reactie hierop heeft de commissie aangegeven dat het plan aanpassing behoeft. Medio juni 2022 heeft de minister in een kamerbrief medegedeeld dat er enkele aanpassingen plaatsvinden, mede naar aanleiding van een praktijkproef onder 50 landbouwbedrijven.

De minister hoopt deze zomer op hoofdlijnen een akkoord te bereiken met de Europese Commissie. Het definitieve plan zal mogelijk pas in september naar de commissie gestuurd worden. Daarna zal de commissie nog haar goedkeuring moeten verlenen.

Wijzigingen nieuw GLB

Wijzigingen

De belangrijkste wijzigingen zijn:

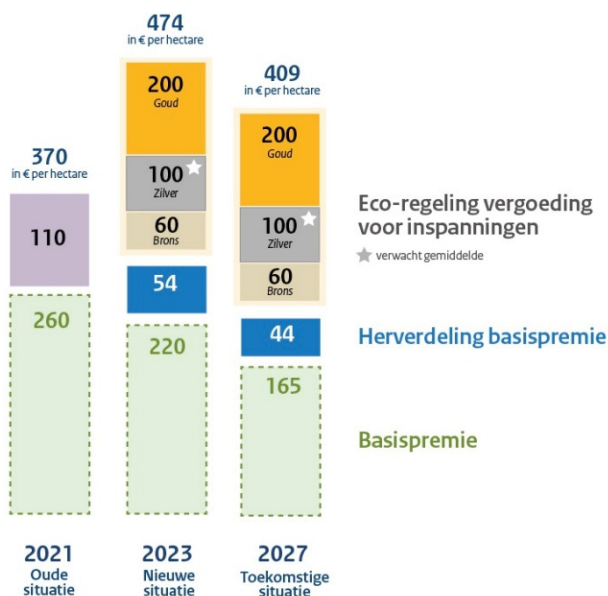
- Het systeem van betalingsrechten komt te vervallen;
- Bedrijven/particulieren die minder dan € 5.000 ontvangen hoeven niet te voldoen aan het begrip actieve landbouwer;
- Niet-productieve grond, waaronder landschapselementen, is ook subsidiabel;
- De randvoorwaarden worden uitgebreid met vergroeningseisen en heten nu conditionaliteiten (GLMC's);
- Hogere basispremie voor kleine en middelgrote bedrijven (herverdelende inkomenssteun);
- Eco-regeling als nieuw instrument; hectaresteen voor verduurzaming;
- Andere opzet steun jonge landbouwers;
- Groter budget voor het Agrarisch Natuur- en Landschapsbeheer (ANLb).

Vervallen systeem van betalingsrechten

Het stelsel van betalingsrechten komt te vervallen. In het nieuwe GLB kan men premie ontvangen voor de oppervlakte landbouwgrond die opgegeven wordt in de Gecombineerde opgave. Nieuw is dat ook niet-productieve grond, waaronder landschapselementen, subsidiabel kunnen zijn. Echter, natuurgronden die onder het huidige stelsel niet subsidiabel zijn, zijn dat onder het nieuwe GLB ook niet.

Gevolgen hectarepremie

De premie bedraagt momenteel maximaal € 370 per hectare. In het nieuwe GLB bedraagt de premie maximaal € 474 per hectare in 2023, aflopend naar € 409 per hectare in 2027. Deze bedragen zijn indicatief. De hoogte van de bedragen is afhankelijk van de bedrijfsgrootte (in verband met de herverdeling van de basispremie), het uitbetalingsniveau dat wordt behaald met de eco-regeling en de definitieve keuzes die Nederland maakt met betrekking tot de verdeling van het beschikbare budget. De waarde van de eco-regeling is vastgesteld op basis van de aanname dat 80% van de bedrijven hieraan meedoet.



Eis actieve landbouwer

Voor het ontvangen van rechtstreekse betalingen GLB geldt momenteel het vereiste 'actieve landbouwer'. Dit houdt in dat een bedrijf met als hoofdactiviteit landbouw ingeschreven moet staan bij de Kamer van Koophandel. Wanneer landbouw niet de hoofdactiviteit is, kan men toch in aanmerking komen voor rechtstreekse betalingen: er moet dan met een accountantsverklaring aangetoond worden dat de landbouwactiviteiten een niet onaanzienlijk deel uitmaken van de totale economische activiteiten.

De definitie van actieve landbouwer wijzigt niet in het nieuwe GLB. Wel komt er een ondergrens. Wanneer een landbouwer in het voorgaande aanvraagjaar minder dan € 5.000 aan rechtstreekse betalingen heeft ontvangen, hoeft niet te worden voldaan aan de eisen van inschrijving bij de Kamer van Koophandel of het

indienen van een accountantsverklaring. Wanneer de landbouwer vervolgens in dat aanvraagjaar meer dan € 5.000 ontvangt, moet het jaar erop wel voldaan worden aan het begrip actieve landbouwer.

De nieuwe werkwijze brengt het risico met zich mee dat particulieren sneller geneigd zijn om zelf de steun aan te vragen. Ook zij kunnen echter alleen steun ontvangen indien zij het gewas op het aan te vragen perceel voor eigen rekening en risico telen en de feitelijke beschikkingsmacht over het perceel hebben. Zij moeten ook voldoen aan de uitbetalingsdrempel van € 500.

Conditionaliteiten

Wat zijn conditionaliteiten?

De conditionaliteiten zijn onderdeel van het nieuwe GLB. Om betalingen uit het GLB aan te vragen en mee te doen met de eco-regeling moet worden voldaan aan negen Goede landbouw- en milieuecondities (GLMC's) en aan de randvoorwaarden.

De conditionaliteiten zijn voorwaarden voor de basispremie, de extra betaling voor de eerste 40 hectares, de eco-regeling en de extra betaling voor jonge landbouwers.

De conditionaliteiten en randvoorwaarden zijn vaak reeds verplichte regels op grond van Europese en/of Nederlandse regelgeving. Met name de verplichte bufferstroken langs waterlopen (GLMC 4), de vruchtwisselingseis voor bouwland (GLMC 7) en de verplichting 4% van het bouwland niet productief te laten (GLMC 8) betekenen een extra inspanning. GLMC 4 en 7 zijn ook opgenomen in het 7^e actieprogramma Nitratrichtlijn.

Welke GLMC's?

GLMC 1: behoud van blijvend grasland

Blijvend grasland houdt koolstof vast, waarmee de uitstoot van koolstofdioxide (CO₂) wordt voorkomen. Tot 2027 mag het percentage blijvend grasland in Nederland niet meer dan 5% dalen ten opzichte van het referentiejaar 2018. Wanneer dit wel het geval is, volgt een omzetverbod of herstelplicht op bedrijfsniveau.

GLMC 2: bescherming van veenweiden en wetlands

Veen dat door de verlaging van het waterpeil aan de buitenlucht wordt blootgesteld, breekt langzaam af. Hierdoor komen nutriënten en CO₂ vrij en daalt de bodem. Vanaf 2023 zullen landbouwers op veengrond tot ca. 1 meter boven NAP, die niet vrij afwaterend is, zich moeten houden aan het peilbesluit. Waar Nederland de eis van naleving van het peilbesluit wil beperken tot kustvlakteveen, wil de Europese Commissie naleving voor alle veen.

GLMC 3: verbod op het verbranden van stoppels

Door stoppels te laten staan blijven organische stoffen in de bodem, wat de bodemkwaliteit en biodiversiteit verbetert.

GLMC 4: bufferstroken langs waterlopen

De waterkwaliteit in Nederland voldoet nog niet aan de doelstellingen van de Kaderrichtlijn Water (KRW) en de Europese Nitratrichtlijn. Een bufferstrook waarin geen nutriënten en gewasbeschermingsmiddelen mogen worden gebruikt, moet de waterkwaliteit verbeteren. De breedte van de bufferstrook is 5 meter langs ecologisch kwetsbare waterlopen en KRW-waterlichamen, voor alle overige watervoerende sloten geldt een strook van 2 meter. Voor percelen geldt dat de oppervlakte van de bufferstrook nooit meer dan 5% van het perceel hoeft te zijn. De bufferstrook telt niet mee voor de mestplaatsingsruimte.

Waterbeheerders krijgen de mogelijkheid, op basis van hun kennis van lokale omstandigheden, te bepalen waar een smallere teeltvrije zone afdoende is voor de waterkwaliteit. Zij kunnen bijvoorbeeld bepalen dat bij watervoerende sloten een bufferstrook van 1 meter breed gehanteerd mag worden, mits daar kruidenrijk grasland op wordt toegepast.

→ *Watervoerende sloten*

Dit zijn sloten waarin onder normale omstandigheden in de periode van 1 april tot 1 oktober water staat. De feitelijke situatie is bepalend.

→ *KRW-waterlichamen*

Dit zijn aaneengesloten oppervlaktewateren van aanzienlijke omvang, zoals het IJsselmeer en het gebied van de Friese meren en tussengelegen kanalen.

→ *Ecologisch kwetsbare waterlopen*

Deze waterlopen worden aangewezen in het Activiteitenbesluit Milieubeheer. Het gaat hier met name om beken in het oosten en zuiden van het land.

GLMC 5: erosie tegengaan

Deze conditionaliteit geldt alleen in een aangewezen gebied in de regio Limburg. De bestaande regels om erosie tegen te gaan blijven in het nieuwe GLB bestaan. Erosie veroorzaakt afspoeling van grond en water en daarmee een verminderde bodemvruchtbaarheid.

GLMC 6: minimale bodembedekking

Met een minimale bodembedekking wordt de bodem beschermd en blijven nutriënten in de bodem. Op niet-productieve gronden moet tussen 31 mei en 31 augustus een groenbemester geteeld worden. De bodem mag ook bedekt worden met gewasresten of ruige stalmest. Voor de biologische landbouw komt er misschien een vrijstelling voor deze conditionaliteit.

GLMC 7: vruchtwisseling op bouwland

Vruchtwisseling draagt bij aan de bodemgezondheid. Het maakt de bodem weerbaarder, voorkomt ziektes en verbetert de bodemstructuur. Op alle bouwlandpercelen moet ieder jaar een ander gewas geteeld worden als hoofdteelt. Een volgteelt na de hoofdteelt wordt ook gezien als gewasrotatie. Op zand- en lössgrond is het ook verplicht om eens per vier jaar een rustgewas als hoofdteelt te telen. Dit sluit aan bij het 7^e actieprogramma Nitraatrichtlijn. Voor continue teelt van rustgewassen geldt de noodzaak tot rotatie niet.

Er geldt een vrijstelling als meer dan 75% van het bouwland wordt gebruikt voor grassen, kruidachtige voedergewassen, braak en/of vlinderbloemige gewassen. Dit is ook het geval als meer dan 75% van de subsidiabele landbouwgrond blijvend grasland is of gebruikt wordt voor gewassen die onder water staan. Ook biologische bedrijven zijn vrijgesteld van GLMC 7. Wel blijft de eis dat eens per vier jaar, gerekend vanaf 1 januari 2023, een rustgewas geteeld moet worden.

→ *Rustgewassen*

Tot de rustgewassen behoren waarschijnlijk: blauwmaanzaad, graszaad, haver, hennepvezel, karwijzaad, lijnzaad, luzerne, Miscanthus (olifantsgras), overige granen, peterselie, quinoa, raapzaad, rode klaver, rogge, sorghum, spelt, teff, triticale, vezelvlas, winterkoolzaad, wintergerst, wintertarwe, witte klaver, zomerkoolzaad, zomergeest en zomertarwe.

→ *Een vanggewas dat in de winter blijft staan tot aan de teelt van het volgende hoofdgewas telt mee als ander gewas.*

→ *Een nieuwe gebruiker van een perceel zal moeten nagaan welke gewassen de vorige gebruiker in de voorgaande jaren heeft geteeld. Dit geldt ook bij vrijwillige kavelruil. Mogelijk komt er wel een uitzondering bij een herverkaveling.*

GLMC 8: niet productief areaal en landschapselementen

Op niet-productief bouwland ontstaan leefgebieden voor dieren en planten, waardoor de biodiversiteit verbetert. Ieder bedrijf met bouwland moet ten minste 4% van het bouwland niet-productief laten. Dit kan worden ingevuld met sloten, poelen, plas-dras, houtopstanden, houtwallen, individuele of groepen bomen, bomenrijen, bufferstroken, groene braak of akkerranden.

Er kan ook voor gekozen worden 7% van het bouwland niet-productief in te richten, waarbij 4% vergoed kan worden via de eco-regeling of voor het telen van stikstofbindende gewassen (waaronder ook een eiwitgewas voor menselijke consumptie). Bij de stikstofbindende gewassen mag geen gebruik worden gemaakt van gewasbeschermingsmiddelen.

Er geldt een vrijstelling als meer dan 75% van het bouwland wordt gebruikt voor de productie van grassen (maaien, beweiden) of andere kruidachtige voedergewassen, braak en/of vlinderbloemige gewassen. Dit is ook het geval als meer dan 75% van de subsidiabele landbouwgrond blijvend grasland is, de grond gebruikt wordt voor de productie van grassen of andere kruidachtige gewassen of gebruikt wordt voor gewassen die onder water staan.

→ *De 4%-eis kan alleen ingevuld worden met landschapselementen die grenzen aan bouwland, dus niet met landschapselementen die grenzen aan blijvend grasland.*

→ *Tijdelijk grasland (niet langer dan vijf jaar gras) wordt ook als bouwland beschouwd.*

→ *Een bufferstrook langs bouwland kan meetellen voor de 4%-eis wanneer de strook niet productief is (niet maaien en afvoeren, niet beweiden). Een bufferstrook met de eco-activiteit 'kruidenrijke bufferstrook langs bouwland' wordt beschouwd als een niet-productieve activiteit die meetelt als niet-productieve grond. Bij deze activiteit is maaien en afvoeren, als beheer van de kruidenrijke rand wel toegestaan.*

→ *Deze 4%-eis zal met name een probleem worden voor akkerbouwbedrijven in de meer open landschappen. Om te voldoen aan deze eis zal productieve grond uit productie gehaald moeten worden. Het is dan de vraag of de GLB-subsidie opweegt tegen het productieverlies.*

→ **Stikstofbindende gewassen**

Tot de stikstofbindende gewassen behoren waarschijnlijk: bruine bonen, tuinbonen, veldbonen, erwten, esparcette, kapucijners (en grauwe erwten), Alexandrijnse klaver, incarnaat klaver, Perzische klaver, klaverzaad, linzen, niet-bittere lupinen, luzerne, overige vlinderbloemige groenbemesters, peulen, productiepeulen, pronkbonen, rode klaver, rolklaver, sojabonen, stamsperziebonen, stoksnijsbonen en stokslabonen, voederwikke, bonte wikke en witte klaver.

Opmerking De Europese Commissie heeft onlangs in verband met de oorlog in Oekraïne en de daaruit voortvloeiende problemen met de voedselzekerheid voorgesteld om in 2023 een derogatie (afwijking) te verlenen voor de GLMC's 7 en 8. Deze afwijking geldt alleen voor de teelt van gewassen die gebruikt worden voor humane voedselproductie. Maïs en soja zijn daarom uitgesloten. Het is nog niet bekend hoe Nederland dit gaat invullen.

GLMC 9: blijvend graslandbescherming in Natura 2000-gebieden

Blijvend grasland houdt koolstof vast, waarmee de uitstoot van CO₂ wordt voorkomen. Aangewezen ecologisch kwetsbaar blijvend grasland in Natura 2000-gebieden (of elders) mag niet geploegd of omgezet worden. De kaart met aangewezen ecologisch kwetsbaar blijvend grasland wordt nog geactualiseerd.

Opmerking De verschillende conditionaliteiten kunnen een enorme impact op de bedrijfsvoering hebben. Voor sommige bedrijven is het te overwegen geen GLB-subsidies aan te vragen. Bedenk echter dat de bufferstroken (GLMC 4) en de vruchtwisselingseis (GLMC 7) ook verplichtingen worden vanuit het 7^e actieprogramma Nitraatrichtlijn.

Herverdelende inkomenssteun

Kleinere landbouwbedrijven zijn extra kwetsbaar, terwijl de kosten voor de transitie naar een duurzamer bedrijfsmodel extra zwaar drukken op het jaarinkomen. De EU verplicht daarom minimaal 10% van de directe betalingen te herverdelen, van grote naar kleine bedrijven. Het aantal zeer grote agrarische bedrijven in Nederland is beperkt. Nederland kiest er daarom voor niet meer dan de verplichte 10% in te zetten voor herverdeling.

Deze herverdeling wordt gerealiseerd door een hogere hectarepremie (basispremie) vast te stellen voor de eerste 40 hectare van alle bedrijven. Zo ontvangen kleine en middelgrote bedrijven gemiddeld een hogere hectarepremie en wordt de premie van grotere bedrijven afgeroomd naarmate ze groter zijn.

De extra premie voor de eerste 40 hectare bedraagt naar verwachting zo'n € 50 tot € 55 per hectare.

Landschapselementen

In het nieuwe GLB gaat ook niet-productieve grond, waaronder landschapselementen zoals houtopstanden en sloten, een belangrijke rol spelen, namelijk:

- Deze grond kan meetellen voor de basispremie;
- Eén van de conditionaliteiten is dat minimaal 4% van het bouwland niet-productief gelaten moet worden (GLMC8). Hiervoor kunnen landschapselementen gebruikt worden;
- Landschapselementen kunnen ingezet worden bij de eco-regeling.

Het gaat daarbij om landschapselementen die liggen op of grenzen aan de bij het bedrijf in gebruik zijnde landbouwgrond en waarover de landbouwer beheer heeft. Van beheer is sprake indien de landbouwer een geldige gebruikstitel (bijv. eigendom, huur, pacht) heeft, toestemming heeft het element op te geven in de Gecombineerde opgave en zeggenschap heeft over het element. Dit geldt bijvoorbeeld als de landbouwer bepaalt welk onderhoud wordt uitgevoerd en op welk moment.

De bij het bedrijf in gebruik zijnde landschapselementen moeten opgenomen worden in de perceelsregistratie. RVO is bezig hiervoor een aparte 'kaartlaag' te ontwikkelen. Het is de bedoeling dat landbouwers vanaf oktober 2022 de landschapselementen kunnen overnemen/aanklikken vanuit deze kaartlaag. Men hoeft dus deze elementen dus niet zelf in te tekenen, maar hooguit de grens ervan aan te geven (als het landschapselement verder doorloopt dan het perceel lang is). Gezien de belangrijke rol die landschapselementen gaan spelen, is het raadzaam tijdig te inventariseren welke elementen gebruikt kunnen worden en deze zodra dit mogelijk is in te tekenen.

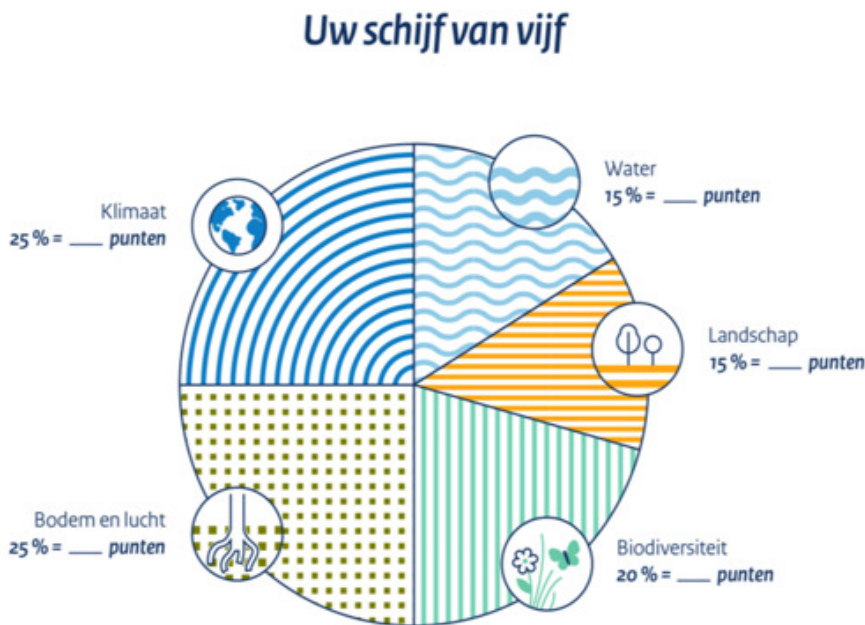
Van belang is verder nog dat voor landschapselementen weegfactoren en/of standaardoppervlaktes gaan gelden. Op dit moment is nog onvoldoende duidelijk welke landschapselementen kunnen meetellen en onder welke voorwaarden. Wij zullen hier aandacht aan besteden in een volgende nieuwsbrief over het nieuwe GLB.

Eco-regeling

Opzet eco-regeling

Een nieuw instrument in het nieuwe GLB is de eco-regeling. Landbouwers kunnen eco-activiteiten uitvoeren op subsidiabele landbouwgrond die een toekomstbestendige landbouw bevorderen, inclusief permanent niet-productief areaal dat vanaf 2023 deel uitmaakt van de definitie landbouwgrond (houtopstanden, poelen, oevers en sloten). Deelname aan de eco-regeling is niet verplicht.

Bij de eco-regeling kan een toeslag op de basisinkomenssteun worden ontvangen door punten te behalen op vijf doelen: bodem/lucht, water, klimaat, biodiversiteit en landschap (schijf van vijf).



De hoogte van de eco-premie is afhankelijk van de behaalde punten en de financiële inspanning die met het uitvoeren van de eco-activiteit gepaard gaat. Bij de uitbetaling worden drie niveaus onderscheiden: brons, zilver en goud. De hoogte van de premie is nog niet vastgesteld. Gedacht wordt aan een hectarepremie van € 60 (brons), € 100 (zilver) en € 200 (goud). Hierbij is er van uit gegaan dat 80% van de landbouwers deelneemt aan de eco-regeling. Aangezien er een vast budget is, kan de premie hoger of lager uitvallen.

Voor 2023 zijn 21 eco-activiteiten vastgesteld. De landbouwer mag zelf bepalen welke activiteiten het beste in de bedrijfsvoering past. Voorbeelden van eco-activiteiten zijn: vroeg oogsten rooigewas, rustgewassen als hoofdteelt, langjarig gras, grasland met kruiden, biologische bestrijding, verlengde weidegang en houtachtige elementen. Biologische bedrijven voldoen automatisch aan het niveau 'goud'. Een overzicht van alle eco-activiteiten is als bijlage bij deze nieuwsbrief opgenomen.

De opgaven voor de vijf doelen kunnen per regio verschillen. In 2023 en 2024 wordt Nederland verdeeld in twee regio's: Oost-Nederland (regio 1) en West-Nederland (regio 2). Oost-Nederland bestaat uit de Veenkoloniën, Oldambt, Oostelijke beekdalen en ontginningen en Zuidelijke beekdalen en ontginningen. Tot West-Nederland behoren: Bouwhoek en Hogeland, Noordelijk weidegebied, Flevopolders, Westelijk Holland, Zuidwestelijke Delta en Rivierenland.



Voorbeelden punten en waarde per eco-activiteit (onder voorbehoud)

Eco-activiteit	Klimaat	Bodem/ lucht	Water	Land- schap	Biodiver- siteit	Waarde per ha (€)
Langjarig gras	4	4	3	1	1	91
Grasland met kruiden	2	4	1	3	1	181
Vroeg oogsten rooigewas (voor 1 september, regio 1)	2	2	4	1	1	603
Heg, haag, struweel	4	2	0	40	60	4.016

Per eco-activiteit moeten de punten per doel vermenigvuldigd worden met de oppervlakte waarop de eco-activiteit wordt uitgevoerd. Op dit moment is nog niet duidelijk welk minimum aantal punten er gescoord moet worden op de verschillende doelen.

Voorbeeldbedrijf

Een bedrijf heeft in totaal 40 ha grond in gebruik, waarvan 24 ha langjarig grasland, 2 ha grasland met kruiden, 2 ha aardappelen en 0,2 ha struweel.

Stap 1: De instapeis, de schijf van vijf

Volgens de bij het bedrijf behorende verdeelsleutel moet het bedrijf minimaal 5 punten per hectare scoren (dus $40 \times 5 = 200$ punten totaal), als volgt te verdelen over de doelen:

- klimaat: 25% x 200 = 50 punten
- bodem/lucht: 25% x 200 = 50 punten
- water: 15% x 200 = 30 punten
- landschap: 15% x 200 = 30 punten
- biodiversiteit: 20% x 200 = 40 punten

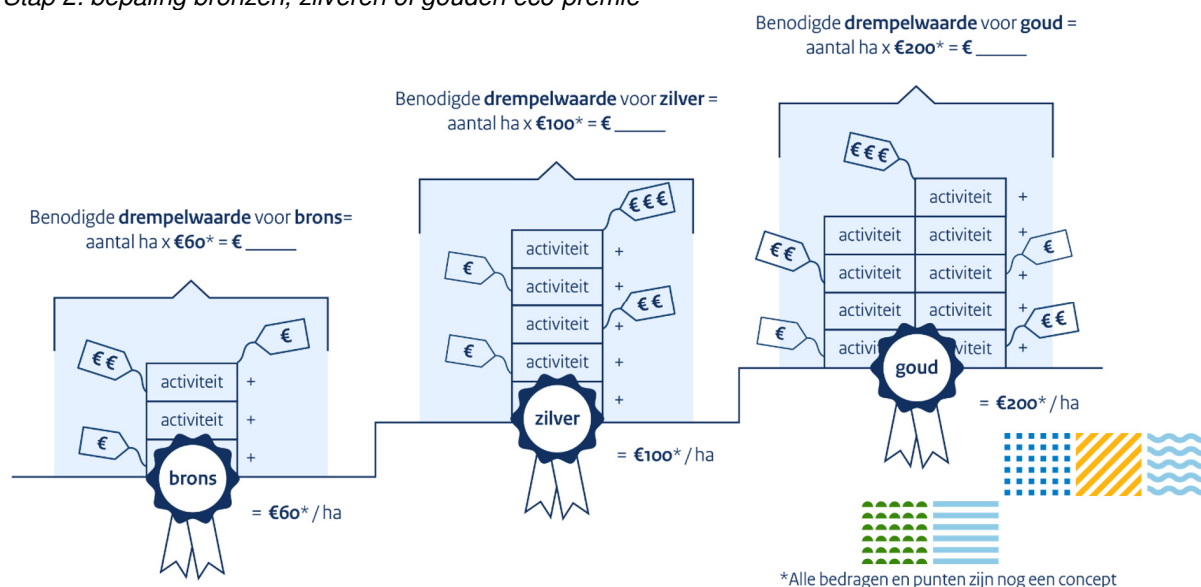
Dit bedrijf behaalt het volgende aantal punten (afgerond):

- klimaat: $(24 \times 4) + (2 \times 2) + (2 \times 2) + (0,2 \times 4) =$
105 punten

- bodem/lucht: $(24 \times 4) + (2 \times 4) + (2 \times 2) + (0,2 \times 2) =$
108 punten
- water: $(24 \times 3) + (2 \times 1) + (2 \times 4) + (0,2 \times 0) = 82$
punten
- landschap: $(24 \times 1) + (2 \times 3) + (2 \times 1) + (0,2 \times 40) =$
40 punten
- biodiversiteit: $(24 \times 1) + (2 \times 1) + (2 \times 1) + (0,2 \times 60) =$
40 punten

Dit bedrijf behaalt op alle doelen voldoende punten. Dit betekent dat het bedrijf in principe in aanmerking komt voor de eco-premie (instapeis). De totale waarde van de uitgevoerde eco-activiteiten bepaalt vervolgens de hoogte van de eco-premie (stap 2).

Stap 2: bepaling bronzen, zilveren of gouden eco-premie



Voor het niveau goud moet de waarde van de eco-activiteiten minimaal € 8.000 (40 ha x € 200 per ha) bedragen. Voor zilver en brons zijn deze bedragen minimaal € 4.000 (40 ha x € 100 per ha) resp. € 2.400 (40 ha x € 60 per ha).

De waarde van de uitgevoerde eco-activiteiten bedraagt voor dit bedrijf:

- langjarig grasland: € 2.184 (24 ha x € 91 per ha)
- grasland met kruiden: € 362 (2 ha x € 181 per ha)
- vroeg oogsten rooigewas: € 1.206 (2 ha x € 603 per ha)
- heg, haag, struweel: € 803 (0,2 ha x € 4.016 per ha)
- Totaal: € 4.555.

Dit bedrijf komt in aanmerking voor het niveau 'zilver' en ontvangt een premie van € 4.000.

Let op De punten en waardering per eco-activiteit en het te behalen aantal punten per doel zijn de laatste tijd regelmatig gewijzigd en nog niet definitief.

Opmerking In de praktijk blijkt dat het vaak moeilijk is om voldoende punten te behalen voor landschap en biodiversiteit.

Tip Eén van de mogelijke eco-activiteiten is 'Groenbedekking'. Daarvoor moeten percelen tussen 1 januari en 1 maart zichtbaar bedekt zijn. Dit is in te vullen door de (EA-)vanggewassen van dit jaar te laten staan. Volgend voorjaar mag het vanggewas dan voor het onderwerken niet doodgespoten worden. Deze eco-activiteit levert op zand- en lössgrond wel punten op voor de vijf doelen, maar telt niet mee in de waarde. Dit komt, omdat het telen van een vanggewas op zand- en lössgrond vanaf 2023 al een wettelijke verplichting is. Toegestane gewassen voor de eco-activiteit 'Groenbedekking' zijn onder meer bladrammenas, gele mosterd en raaigrassen,

maar niet rogge.

Simulatietool

Via mijn.rvo.nl is een voorlopige versie van de simulatietool beschikbaar, waarmee op bedrijfsniveau bekeken kan worden wat het effect is van het uitvoeren van bepaalde eco-activiteiten op de uitbetaling. De definitieve versie zal naar verwachting begin oktober beschikbaar komen. Er kunnen dus nog zaken gewijzigd worden. Het nemen van bedrijfsbeslissingen op basis van de voorlopige versie is daarom lastig.

In de volgende nieuwsbrief over het GLB zullen wij u nader informeren over de eco-regeling.

Agrarisch Natuur- en Landschapsbeheer

Een groot deel van het GLB-budget gaat naar het Agrarisch Natuur- en Landschapsbeheer (ANLb). Dit is een subsidie, die via agrarische collectieven wordt uitgekeerd aan bedrijven die meedoen met het agrarisch natuurbeheer. Met deze subsidie wordt de omgeving van planten en dieren beschermd en verbeterd. Voorbeelden hiervan zijn weidevogelbeheer, kruidenrijk grasland, kruidenrijke akkerranden en duurzaam slootbeheer.

Jaarlijks stellen de provincies een natuurbeheerplan vast, waarin de provinciale doelen op het gebied van natuur- en landschapsbeheer worden beschreven. De natuurbeheer- en landschapsbeheertypen liggen voor alle percelen en terreinen vast in dit plan. Subsidie is alleen mogelijk voor het beheertype dat in het natuurbeheerplan is begrensd en vastgesteld.

Het extra budget vanuit het GLB zal onder meer gebruikt worden om de gebieden waarin een bepaald natuur- of landschapsbeheerpakket mogelijk is, uit te breiden. Het totale areaal zal uitgebreid worden van 100.000 ha naar 130.000 ha. De doelstelling van het ANLb zal worden uitgebreid met doelen op het gebied van klimaat en water.

Sommige eco-activiteiten (bijv. kruidenrijk grasland en bufferstroken met kruiden) hebben veel raakvlakken met ANLb-pakketten. Het is belangrijk te weten dat dubbele betalingen niet mogelijk zijn. Voor een bepaalde activiteit kan niet èn ANLb-subsidie èn een bijdrage via de eco-regeling worden ontvangen. Er zal dan een keuze gemaakt moeten worden.

Een activiteit waarvoor men een ANLb-subsidie ontvangt, kan wel meetellen voor de te behalen punten in de eco-regeling, maar telt niet mee voor de uitbetaling.

Wanneer u volgend jaar mee wilt doen aan de ANLb-regeling, zult u dat deze zomer al moeten melden bij het agrarische collectief dat in uw regio werkzaam is.

Steun jonge landbouwer

De steun voor jonge landbouwers gaat aanmerkelijk veranderen in het nieuwe GLB. In het huidige kunnen jonge landbouwers voor maximaal 90 hectare en gedurende vijf jaar een extra betaling ontvangen. In 2021 bedroeg deze betaling € 58,70 per hectare. Deze aanvullende inkomenssteun voor jonge landbouwers wordt niet voortgezet in het nieuwe GLB. Daarmee komt deze steun in 2023 te vervallen voor nieuwe aanvragers.

Jonge landbouwers die onder het huidige regime de aanvullende inkomenssteun ontvangen en hun termijn van vijf jaar nog niet hebben volgemaakt, kunnen de resterende jaren nog wel deze steun ontvangen. Dit kan onder de huidige voorwaarden, er worden geen nieuwe eisen gesteld. De steun zal een vast bedrag zijn van naar verwachting circa € 2.800 per jaar.

Vestigingssteun

In plaats van de aanvullende inkomenssteun wordt in het nieuwe GLB een nieuwe subsidie ingevoerd: de vestigingssteun. Deze is bedoeld voor jonge landbouwers die in een verder stadium van het bedrijfsovernameproces zitten.

In de volgende nieuwsbrief over het GLB zullen wij u hierover nader informeren.

Overige regelingen

In het Nationaal Strategisch Plan worden verder onder meer de volgende regelingen aangekondigd.

Behoud zeldzame landbouwhuisdierrassen

Dit betreft steun voor het houden van zeldzame huisdierrassen (runderen, geiten en schapen).

Productieve investeringen voor bedrijfsmodernisering op landbouwbedrijven

Hiermee worden landbouwers gestimuleerd hun bedrijf verder te verduurzamen en kan tegelijkertijd door gebruik van vernieuwde productiemethoden, data en efficiënter gebruik van (natuurlijke) grondstoffen kostenbesparing worden gerealiseerd. Tot de investeringsmogelijkheden behoren onder andere bedrijfsmiddelen, tweedehands installaties, bijdragen in natura en afschrijvingskosten, loonkosten en overheadkosten. De subsidie bedraagt maximaal 40%, voor jonge landbouwers geldt een opslag van 15%.

Niet-productieve investeringen voor landbouwbedrijven

Het gaat hierbij om de aanleg en beheer van landschapselementen en bossen, efficiënter gebruik van watervoorzieningen en stikstofreductie.

Brede weersverzekering

Deze regeling is gelijk aan de regeling uit het huidige GLB. Het is bedoeld voor actieve landbouwers met teelten in de open grond, die een aanvraag hebben ingediend voor de gewaspercelen waar voor het teeltjaar bij een private verzekeraar een door RVO goedgekeurde polis voor een Brede weersverzekering is afgesloten. De subsidie bedraagt maximaal 63,7% van de verzekeringspremie.

Geen graasdierpremie

In het huidige GLB kan graasdierpremie aangevraagd worden voor het grazen van vrouwelijke runderen en schapen op niet-subsidiabele gronden (bijv. heide, duinen en stadsparken). In het concept van het Nationaal Strategisch Plan wordt niets gemeld over voortzetting van deze premie.

Aanvraagproces

In het huidige GLB doet men jaarlijks een Gecombineerde opgave, waarmee het bouwplan wordt opgegeven en waarin de van toepassing zijnde subsidies worden aangevraagd. In het nieuwe GLB wordt dit aanvraagproces uitgebreid.

Deelnamemelding

Voorafgaand aan elk aanvraagjaar zal men zich moeten aanmelden voor deelname. Voor het jaar 2023 is de voorlopige aanmeldperiode van 1 december 2022 tot en met 31 januari 2023. Bij deze aanmelding zullen de volgende zaken doorgegeven moeten worden:

- (Verwacht) bouwplan (incl. landschapselementen) aanvraagjaar;
- Voor welke steunregelingen men in aanmerking wil komen (bijv. basispremie, herverdelingssteun, eco-premie, steun jonge landbouwers, vestigingssteun);
- Welke eco-activiteiten men denkt te gaan uitvoeren.

Let op! Het is niet bekend of er een regeling komt voor bedrijfsoverdrachten.

Gecombineerde opgave

In het voorjaar moet net als nu een Gecombineerde opgave ingediend worden, waarmee onder meer wijzigingen in het bouwplan (nieuwe percelen, ander gewas) worden doorgegeven.

Aanvraag uitbetaling

In het najaar (waarschijnlijk vanaf 15 oktober) moet een definitieve aanvraag voor uitbetaling ingediend worden. Hierin moet aangegeven worden welke (eco)activiteiten daadwerkelijk zijn uitgevoerd. De uitbetaling zal vervolgens vanaf 1 december plaatsvinden.

Tip Werk de perceelsregistratie zoveel mogelijk tijdig bij. Daarmee vergemakkelijkt u uw eigen aanvraagproces en heeft u beter zicht op of aan de voorwaarden wordt voldaan.

Belangrijke data

1 oktober 2022

Definitieve versie simulatietool beschikbaar

Vanaf 1 oktober 2022

Intekenen landschapselementen

1 december 2022 t/m 31 januari 2023

Aanmelding deelname GLB 2023

Met onze Agro-Nieuwsbrief willen wij u op de hoogte houden van de ontwikkelingen die mogelijk uw bedrijf raken. Wij hebben aan de samenstelling de grootst mogelijke zorg besteed. Wij aanvaarden echter geen aansprakelijkheid voor niet (meer) juiste informatie. Wilt u op basis van deze informatie actie ondernemen, dan is nader advies noodzakelijk. Voor een dergelijk advies kunt u een afspraak met ons maken. Niets uit deze uitgave mag worden verveelvoudigd, opgeslagen in een geautomatiseerd gegevensbestand of openbaar gemaakt in enige vorm of op enigerlei wijze, hetzij elektronisch, mechanisch, door fotokopieën, opnamen of enige andere wijze, zonder schriftelijke toestemming van de uitgever.

Bijlage: Overzicht eco-activiteiten

(Bron: RVO, 12 juli 2022)

Ecoactiviteit	Punten				Waarde		
	Klimaat	Bodem & Lucht	Water	Landschap	Bio-diversiteit	regio 1 (Oost Nederland)	regio 2 (West Nederland)
Hoofddeelt							
Rustgewas	4	4	4	2	2	€ 105,00	€ 60,00
Stikstofbindend gewas	3	2	0	0	1	€ 1.995,00	€ 2.308,00
Meerjarige teelt	4	4	4	4	1	€ 302,00	€ 612,00
Langjarig grasland	4	4	4	3	1	€ 91,00	€ 91,00
Grasland met kruiden	2	4	4	1	3	€ 181,00	€ 181,00
Natte teelt	3	0	0	0	2	-	-
Vroeg ras rooigewas 1 september	2	2	4	1	1	€ 603,00	€ 492,00
Vroeg ras rooigewas 1 november	0	3	0	0	0	€ 176,00	€ 177,00
Gras/klaver	4	4	0	0	1	€ 28,00	€ 28,00
Strokenteelt	0	2	2	2	2	€ 217,00	€ 215,00
Bodemgewas							
Onderzaai vanggewas	2	1	1	1	1	€ 151,00	€ 148,00
Groenbedekking *	2	3	3	1	1	-	€ 440,00
Teelt maatregelen							
Biologische bestrijding	0	4	2	1	2	€ 85,00	€ 85,00
Vee maatregelen							
Weidegang overdag	2	3	0	2	1	€ 43,00	€ 43,00
Weidegang dag en nacht	3	4	0	2	2	€ 43,00	€ 43,00
Niet productieve grond							
Heg, Haag struweel	4	2	0	0	40	€ 4.016,00	€ 4.016,00
Landschapselement hout	4	2	0	0	40	-	-
Groene braak	2	4	0	0	10	€ 2.853,00	€ 3.946,00
Bufferstrook langs bouwland of permanente teelt	2	4	4	4	30	€ 953,00	€ 1.004,00
Bufferstrook langs grasland	0	0	0	3	30	€ 548,00	€ 548,00
Duurzaam bedrijf							
Biologisch bedrijf	4	4	2	1	2	€ 200,00	€ 200,00

*eventueel nog nadere invulling nodig in relatie tot het 7de Nitraat actieprogramma

regio 1 (Oost Nederland)	regio 2 (West Nederland)
Veenkoloniën en Oldambt	Bouwhoek en Hogeland
Oostelijke Beekdalen en Ontginningen	Noordelijk Weidegebied
Zuidelijke Beekdalen en Ontginningen	Flevopolders
	Westelijk Holland
	Zuidwestelijke Delta en Rivierenland